

# 2024 年高职单独招生考试职业技能考试大纲

(襄阳职业技术学院制定)

## 服装与服饰设计专业

### 一、考试性质

湖北省普通高等学校招收中等职业学校毕业生单独招生服装与服饰设计专业技能考试(含专业知识、技能操作考试),是面向中等职业学校(包括中等专业学校、职业高中、技工学校和成人中专)的纺织服装类、工艺美术类、艺术设计类、计算机类等相关专业毕业生的选拔性考试,属于国家考试。

### 二、考试目标与要求

#### (一) 考试目标

服装与服饰设计专业单招考试充分考虑各中职学校适考专业具备深造学习服装设计专业的专业基础,增强技能型人才选拔培养的有效性,注重考生的职业取向与潜质。考核考生对服装款式图绘制技能、色彩选配与构成技能、服装结构制图技能掌握能力。

#### (二) 能力要求

1. 考生应具备服装款式图绘制基础能力;
2. 考生应具备服装色彩选配与构成能力;
3. 考生应具备一定的创意与审美能力;
4. 考生应具备服装结构制图基本能力。

### 三、考试范围与依据

#### (一) 考试依据

根据《省人民政府关于印发湖北省高等学校考试招生综合改革实施方案的通知》(鄂政发〔2019〕14号)和《教育部办公厅关于进一步完善高职院校分类考试工作的通知》(教学厅函〔2021〕36号)精神,加快推进我省高职分类考试招生改革,决定开展2024年高职单独考试招生工作(以下简称“高职单招”)。按照《省教育厅关于做好2024年高职院校单独考试招生工作的通知》(鄂教职

成函[2024] 2 号) 精神, 本次考试以中等职业学校纺织服装类、工艺美术类、艺术设计类、计算机类等相关专业的教学大纲为依据, 拟定必考内容。

## (二) 考试范围

专业技能考试范围:

服装款式图绘制、色彩选配与填涂、服装结构制图。

## 四、考试形式和内容

### 技能操作考试

#### (一) 考试方式及时间

考试方式: 分组现场测试。

考试分值: 满分 200 分。

考试时间: 90 分钟。

#### (二) 考试内容

##### 1. 服装款式图绘制

考核考生对服装款式图结构与比例绘制能力、服装细节表现能力、整体造型效果表现能力。考生根据给出的一个题材, 用手绘的形式将服装款式图线稿表现出来。要求考生有正确的审美情操, 熟练地应用绘画技巧, 内容符合主题要求。

##### 2. 色彩选配与填涂

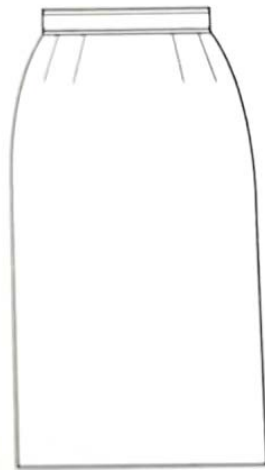
考核考生对色彩的审美与创作能力。根据给出的风景照片为依据, 考生按自己的审美与创作能力在给出的服装款式图中填涂相应的一组颜色, 每款服装中主体色彩不能超过三种。

##### 3. 服装结构制图

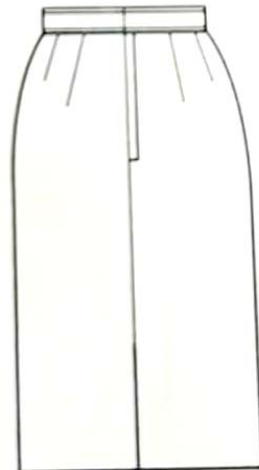
考核考生对服装结构制图的绘制能力、对服装结构制图结构线、符号、标注的理解与运用, 以及熟练掌握服装结构制图的框架、制图规律及核心要领。考生根据给出的原型裙制图尺寸表, 绘制 1:5 的原型裙结构图。(从下面原型裙制图尺寸表给出的三个号型中, 抽取其中一个进行 1:5 制图)

原型裙制图尺寸表(单位: cm)				
部位/号型	155/64A	160/68A	165/72A	档差
腰围(W)	64	68	72	4
臀围(H)	88	92	96	4
裙长(L)	58	60	62	2
腰头	4	4	4	0

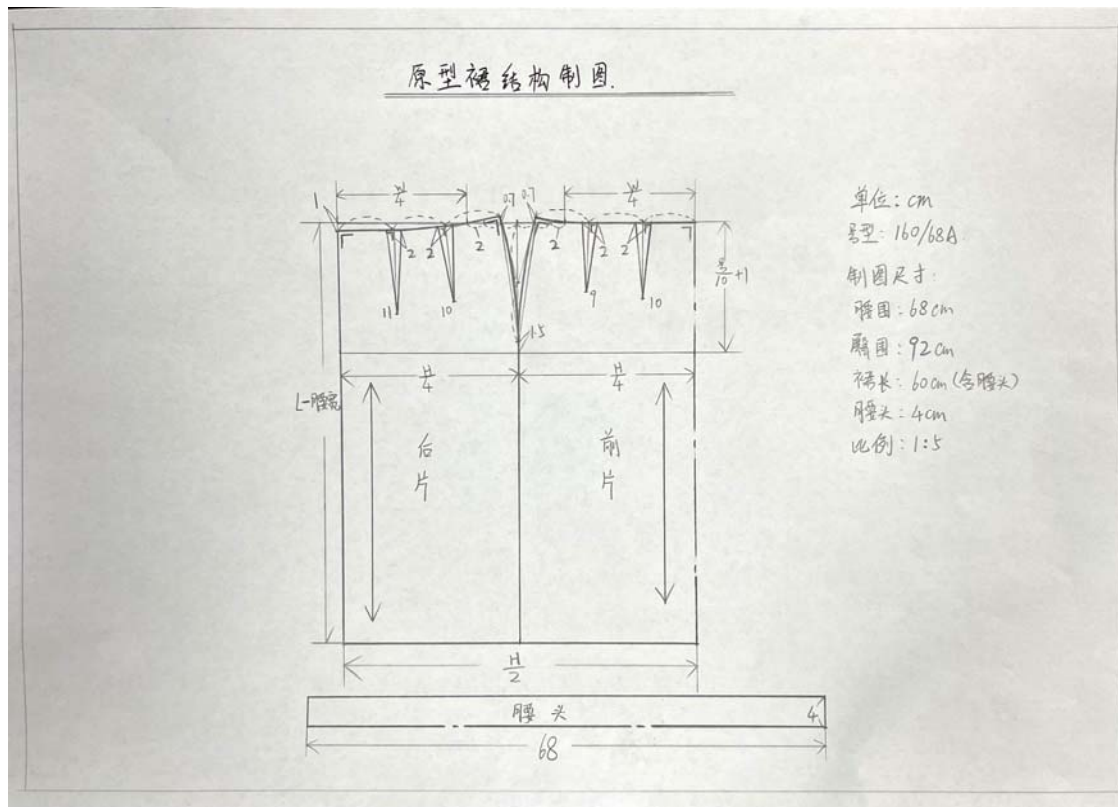
样题:



正面



背面



### (三) 项目分值比例与评分标准

#### 1. 项目分值比例表

项目名称	考试时间	分值	所占总分比例	总分
服装款式图绘制	30	70	35%	200
色彩选配与填涂	30	70	35%	
服装结构制图	30	60	30%	

#### 2. 评分标准

##### 项目一：服装款式图绘制评分标准

考核类型	项目	考核内容	考核要点	评分标准	分值
结果考核	服装款式图绘制	款式图结构与比例	能够正确理解题意，进行服装款式图正面和背面平面绘制，要求比例协调，造型标准，结构准确。	能够正确理解题意，进行服装款式图正面和背面平面绘制 10 分，比例是否协调 0-5 分，造型是否标准 0-5 分，结构是否准确 0-5 分。	25
		服装细节表达	服装细节表达清楚，正背面款式图排列整齐，美观，大方，线条清晰，图面整洁。	服装细节表达是否清楚 0-5 分，正背面款式图排列是否整齐 0-5 分，款式图是否美观，大方 0-5 分，图面是否整洁 0-5 分。	20
		整体造型效果	线条清晰、流畅，粗细恰当。 服装整体造型效果好，构图美观，排版合理。	线条是否清晰、流畅，粗细恰当 0-10 分。 服装整体造型效果是否具有美感 0-10 分，构图和排版是否美观、合理 0-5 分。	25
小计					70

##### 项目二：色彩选配与填涂评分标准

考核类型	项目	考核内容	考核要点	评分标准	分值
结果考核	色彩选配与填涂	色彩选配	色彩选择与主题风格相符、色彩搭配协调。	色彩选择与主题风格相符 20 分，有偏差 10 分，不符合 0 分；色彩搭配协调统一 10 分，一般得 5 分，不协调得 0 分。	30
		色彩填涂	均匀、平整。	色彩填涂均匀 10 分，一般有瑕疵得 5 分，不均匀得 0 分；画面效果平整得 10 分，一般有瑕疵得 5 分，不平整得 0 分。	20

考核类型	项目	考核内容	考核要点	评分标准	分值
结果考核		整体效果	整体效果、色彩创意。	画面整洁干净得 10 分，有脏点得 5 分，画面凌乱得 0 分；色彩有创意得 10 分，创意一般得 5 分，没有创意得 0 分。	20
小计					70

### 项目三：服装结构制图评分标准

考核类型	项目	考核内容	考核要点	评分标准	分值
结果考核	服装 1:5 结构制图原型裙	前片	前片结构线绘制是否正确； 符号、数据标注是否准确； 公式使用是否正确。	1. 前片省量与省长的标注与绘制各 2 分，共计 8 分； 2. 前片翘势与劈势标注与绘制各占 2 分，共计 4 分； 3. 前片侧缝结构线、前中结构线、臀围线标准各 1 分，共计 3 分； 4. 前片轮廓线的绘制共计 10 分（包含：腰口 2 分、省 2 分、侧缝 2 分、底边 2 分、前中线 2 分）。	25
		后片	后片结构线绘制是否正确； 符号、数据标注是否准确； 公式使用是否正确。	1. 后片省量与省长的标注与绘制各 2 分，共计 8 分； 2. 后片翘势、劈势、后中下落标注与绘制各占 2 分，共计 6 分； 3. 侧缝结构线、后中结构线、臀围线标准各占 1 分，共计 3 分； 4. 轮廓线的绘制共计 8 分（包含：腰口 2 分、省 2 分、侧缝 2 分、底边 1 分、后中线 1 分）。	25
		腰头	腰头结构线绘制是否正确； 符号、数据标注是否准确。	腰头长，腰头宽各占 2 分。	4
		制图数据与要点	数据标注是否正确； 符号使用是否正确完整	制图框架标注 2 分； 纱向标注 2 分； 直角符号标注各占 0.5，共 2 分。	6
小计					60